

DISCOVERY MUSEUM

Vorbereidingsdocument Mijn bezoek aan Discovery Museum



Jouw bezoek aan Discovery Museum

De prikkelvriendelijke openstelling wordt georganiseerd voor personen die prikkelgevoelig zijn en hun begeleider(s). Iedereen die prikkelgevoelig is, is welkom en de prikkelvriendelijke openstelling wordt georganiseerd voor alle leeftijden. Je hoeft niet aan te tonen dat je baat hebt bij een prikkelvriendelijke openstelling.

Discovery Museum is een museum dat veel prikkels bevat. Er is veel kleur, veel licht en veel geluid. Voor de prikkelvriendelijke openstelling worden veel geluiden gedempt, we kunnen het museum echter niet volledig prikkelarm maken. Daarom raden we aan om zelf de nodige hulpmiddelen te voorzien, zoals bijvoorbeeld een gehoorbeschermer en/of een zonnebril.

Dit voorbereidingsdocument geeft informatie over je bezoek aan Discovery Museum tijdens de prikkelvriendelijke openstelling zodat je weet wat je kan verwachten.

► De ingang

Discovery Museum ligt aan Museumplein 2 te Kerkrade. De ingang bevindt zich aan de Stationsstraat. Dit is een drukke straat waar veel auto's, fietsers en voetgangers voorbijkomen.

Hieronder zie je een afbeelding van de ingang. De ingang bevindt zich aan zijde van de Stationsstraat.



► Ingang voor mindervaliden

Er is een aangepaste ingang voor mindervaliden. Deze ingang heeft een lift. De ingang bevindt zich aan de kant van de groene bol, op de helft van het gebouw. Bij deze ingang kan je aanbellen zodat je via de lift het gebouw kan bereiken.



► Parkeren

Vanaf de autosnelweg en de ringweg staan er bruine borden met 'Discovery Museum'. Volg deze borden. De parkeerplaats is het P+R-terrein van station Kerkrade-Centrum. Je bereikt dit door te reizen naar Hambosweg 60 in Kerkrade. Parkeer je auto in een vrij parkeervak. De parkeerplaats is gratis.



Als je geparkeerd hebt, steek je het perron over. Je bent nu aan de achterzijde van het museum bij de uitgang. De ingang bevindt zich aan de Stationsstraat.



Bus: neem de bus naar bushalte Station Kerkrade. De bushalte bevindt zich aan de Stationsstraat. Ga te voet naar de ingang van het museum.

Trein: neem de trein naar station Kerkrade-Centrum. Steek het perron over. Je bent nu aan de achterzijde van het museum bij de uitgang. De ingang bevindt zich aan de Stationsstraat.

Fiets: reis naar Museumplein 2. Zet de fiets in de fietsenstalling bij het station.

► De medewerkers

Hieronder zie je welke bedrijfskleding de medewerkers dragen. De medewerkers kunnen jou uitleggen waar faciliteiten zoals het toilet of de ruimte zijn. Of ze kunnen je een gehoorbeschermer uitlenen als je hier behoefte aan hebt.



► Het scannen van de tickets

Loop door de ingang naar binnen. Beneden aan de trap zijn poortjes. Bij de poortjes staat een medewerker van Discovery Museum die je ticket scant met een handscanner.

► De ontvangsthal

Na het scannen van de tickets kom je in de ontvangsthal. Voor je zie je de balie en de receptionist. Beneden aan de trap aan de rechterkant zijn de toiletten.

Beneden aan de trap aan de linkerkant, naast de balie, zijn de garderobe en de kluisjes.

► De garderobe en de kluisjes

De garderobe is beneden aan de trap naast de balie. De garderobe is niet bewaakt. Bij de garderobe is het relatief rustig. Hier zijn ook kluisjes beschikbaar.



► De toiletten

De toiletruimtes zijn beneden aan de trap aan de rechterkant. Er zijn heren- en damestoiletten en er is een aangepast toilet.

In het museum zijn er op meerdere plaatsen toiletten.

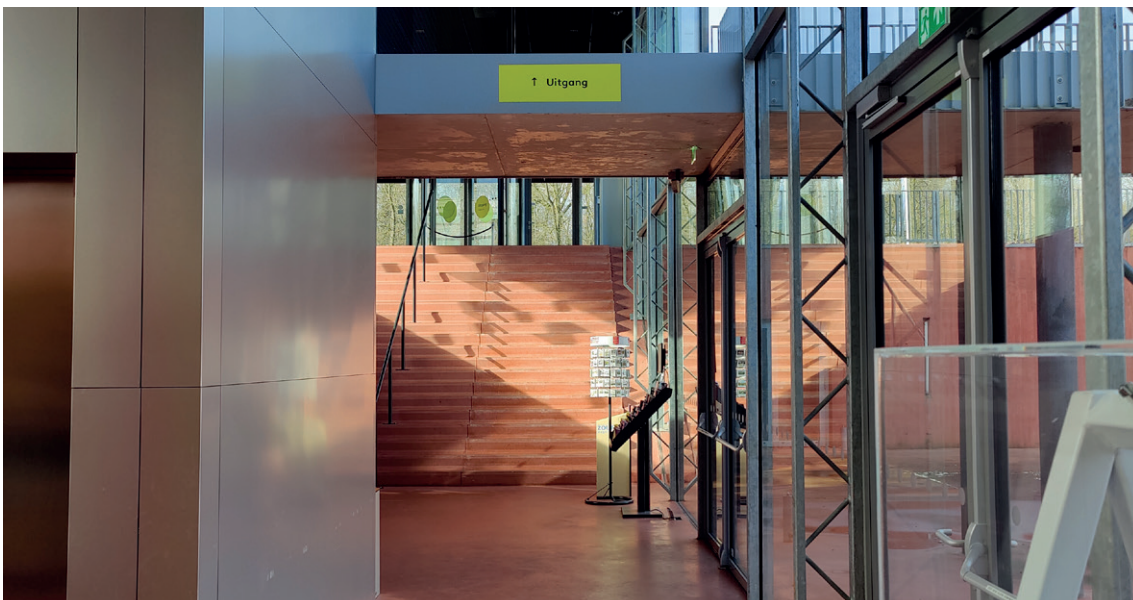
► **Museumwinkel**

Als je langs de balie doorloopt, kom je bij de Museumwinkel. Deze bevindt zich achter de receptie.



► **Uitgang**

De uitgang is aan de andere kant van de ontvangsthal. Daar kan je de trappen oplopen en weer naar buiten.



► De rustruimte

Als je daar behoefte aan hebt, kun je gebruik maken van de rustruimte.

Er zijn twee rustruimtes beschikbaar: de overblijfruimte en het paviljoen. De bezoeker kan op ieder moment in de rustruimte terecht. Een van onze medewerkers kan jou naar de rustruimte begeleiden.

Hieronder zie je hoe de rustruimte eruitziet. In de rustruimte kan je geluiden horen van de tentoonstelling.

Overblijfruimte

Beneden aan de trap bij het Science Lab is een rustruimte beschikbaar: de overblijfruimte. In deze ruimte staan bankjes en tafels en stoelen. In de overblijfruimte staat water om te drinken. Bij deze rustruimte kunnen de deuren dichtgemaakt worden. Deze ruimte is rustig.



Paviljoen

De rustruimte is centraal gelegen in de Expeditie. Dit is een rustige ruimte maar je kan nog geluiden horen van de tentoonstelling. In de rustruimte staan bankjes, tafeltjes en stoelen.



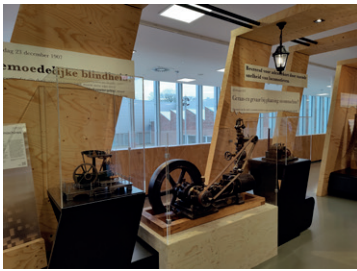
► De tentoonstelling

Via de grijze betonnen trappen, loop je het museum in.



► Verwondergalerij

De eerste tentoonstelling die je tegenkomt is de Verwondergalerij. In de Verwondergalerij ontdek je meer over de angst voor nieuwe technologie en hoe dat nu is en in het verleden was. De Verwondergalerij is een rustige tentoonstelling. Er worden enkele filmpjes getoond. Deze filmpjes geven visuele prikkels en weinig geluid.



Na de Verwondergalerij ga je door de glazen deuren en sta je op het centrale plein in het museum. Vanaf dit plein kan je naar de andere tentoonstellingen. Zie onderstaande foto. Via het centrale plein kan je ook naar de Science Show en naar de overblijfruimte (rustruimte).

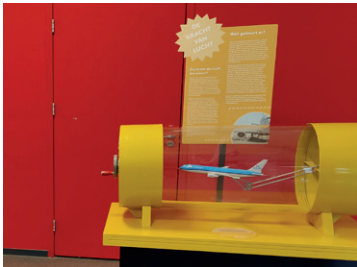


Het centrale plein en de loopbrug

Op het centrale plein staan een aantal objecten. Dit zijn objecten die bedoeld zijn om aan te raken en uit te proberen.

Het vliegtuig

Het vliegtuig maakt een zacht geluid. Door aan de hendel te draaien gaat het vliegtuig vliegen.



Spijkerbed en ballenbed

Het spijkerbed en het ballenbed maken geen geluid. Hier kan je op gaan liggen en voelen hoe het voelt om hierop te liggen.



Golvend door de lucht

Deze is uitgeschakeld omdat deze te veel geluid maakt.



Sturen met je lichaam

Door zelf te trappen, ga je vooruit.



Jouw gezicht, mijn gezicht

Je kijkt in een spiegel en tegelijk zie je ook de persoon die aan de andere kant van de opstelling staat.



Rood blauw groen

In deze opstelling zie je rode, blauwe en groene lichtjes. De lichtjes reflecteren in de opstelling.



Fluisterbuizen

De fluisterbuizen maken geluid. Dit geluid maak je zelf (of je medebezoekers) door in de buizen te fluisteren.



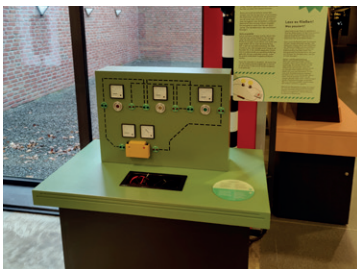
De knikkerbaan

De knikkerbaan maakt een hard tikkend geluid.



Laat maar stromen

Deze opstelling toont felle lichten maar maakt geen geluid.



Maak een melodie

Deze opstelling is uitgeschakeld.



Jij als energiecentrale

Deze opstelling maakt muziek.



Plaatjes draaien

Bij deze opstelling kan je plaatjes kijken door en draaiende cilinder. Deze opstelling maakt geen geluid.



Die (her)ken ik

Je ziet jezelf op een scherm. Deze opstelling maakt geen geluid.



Op de loopbrug staan verschillende doe-spellen. Deze doe-spellen zijn bedoeld om aan te raken en uit te proberen. Sommige doe-spellen maken geluid tijdens het spel of hebben lichtjes.



Aan het einde van de loopbrug kom je in 'Ai: de expo'.

► Ai: de expo

Incheckbalie Ai assistent

De Ai assistent maakt geluid en vertelt je wat je moet doen. Je kan er ook voor kiezen om niet in te checken bij de Ai assistent.



Programmeer de robotarm

De robotarm beweegt en maakt een zoemend geluid.



Geef de juiste opdracht

Bij deze opstelling kan je blokjes verplaatsen. Het robotje beweegt en maakt zachte en piepende geluidjes.



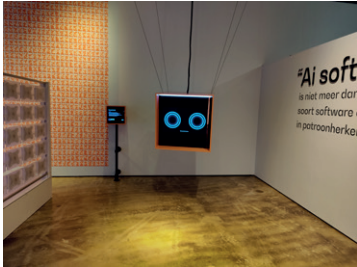
Algoritmes uitgelegd

Hier zie je een filmpje met bewegend beeld en geluid.



Schermen van de Ai assistent

De schermen van de Ai assistent stellen je vragen. Je kiest zelf of je bij deze schermen stopt en reageert op de vragen van de Ai assistent.



Neuraal netwerk

Het neuraal netwerk maakt geen geluid. Door op de plaatjes aan de zijkant te drukken, gaan er lichtjes aan.



Sorteerspel

De handige sortering maakt geen geluid. Hier zijn heel veel verschillende magneetjes met verschillende kleuren en afbeeldingen.



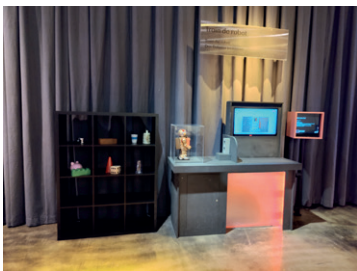
Revolutionaire rekenkracht

Er staan verschillende oude computers. Hier kan je zien hoe computers er vroeger uitzagen en waarvoor ze gebruikt werden. Deze computers maken geluiden.



Train de robot

De robot maakt een geluid dat je zelf inspreekt. Dit is een zacht geluid.



Leren door belonen

Bij deze opstelling zie je een bewegend beeld.



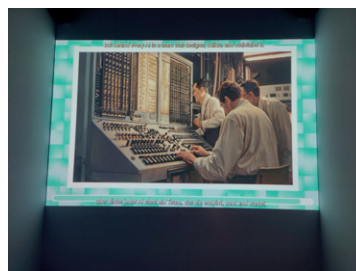
Ai met pensioen

Ai met pensioen is een informatieve opstelling. Dit is een visuele prikkel maar maakt geen geluid.



Gemaakt met Ai

Gemaakt met Ai is een filmvoorstelling. Deze is prikkelrijk maar je kan ervoor kiezen om deze over te slaan en door te lopen naar de volgende opstelling.



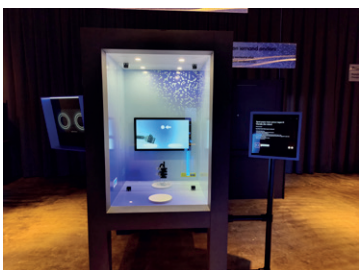
Ai in je broekzak

Bij deze opstelling zie je beelden maar hier is geen geluid.



Versla de robot

Speel steen-papier-schaar tegen de robot. Deze opstelling maakt een hard geluid.



Prompt een landschap

Deze opstelling is visueel prikkelrijk. Je kan hier een eigen landschap maken met Ai. Je kan er ook voor kiezen om dat niet te doen. Deze opstelling maakt geen geluid.



Dilemma drift

Ai op de weg

Bij deze opstelling kan je een auto aansturen die op een scherm rijdt. Deze opstelling maakt geen geluid.



Even iemand anders

Bij deze opstelling zie je jezelf als beroemdheid. Deze opstelling maakt geen geluid.



De Lego zoekmachine

Deze opstelling maakt geen geluid.



Ai muzikaal

Deze opstelling maakt gebruik van silent disco hoofdtelefoons. Als je de hoofdtelefoon niet opzet, hoor je geen geluid. Je kan het geluid van de hoofdtelefoon zelf aanpassen. Bij deze opstelling zie je beelden op een scherm.



Ai maakt het af

Ai maakt het af is een opstelling waar je zelf een tekening kan maken die vervolgens door Ai wordt afgemaakt. Dit is een visuele prikkel. Deze opstelling maakt geen geluid.



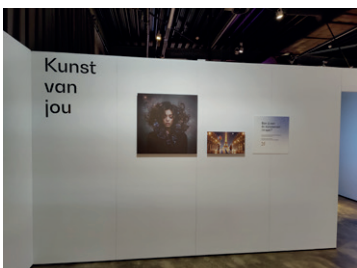
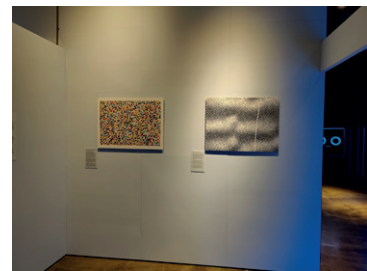
Kunstmatige tegenstander

Bij deze opstelling speel je een schaakspel tegen een kunstmatige tegenstander. Deze opstelling maakt geen geluid.



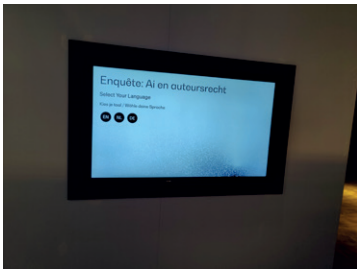
Ai kunstgalerij

In de Ai kunstgalerij zie je diverse beelden die met Ai gemaakt zijn. Deze beelden zijn kleurrijk. Enkele schermen zijn uitgeschakeld. In de Ai kunstgalerij zijn geen geluiden.



Enquête: Ai en auteursrecht

Bij deze opstelling wordt een enquête op het scherm getoond. Deze opstelling maakt geen geluid.



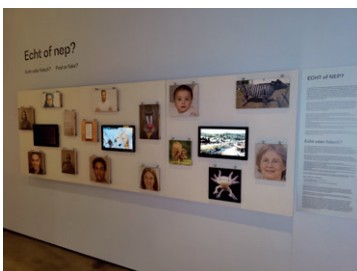
Ik heb niks te verbergen

Ik heb niks te verbergen is een filmvoorstelling met geluid.



Echt of nep

Bij deze opstelling zijn vooral foto's en enkele bewegende beelden.



Ai en werkgelegenheid

Deze opstelling is uitgeschakeld.



Ai discrimineert niet, mensen wel

Deze fotowand is visueel prikkelrijk. Hier zijn geen geluiden.



Grootverbruiker

Bij deze opstelling kan je zelf stappen en dan krijg je een afbeelding te zien. Deze opstelling maakt geen geluid. Het geluid dat je eventueel hoort is door het stappen.



Gaat Ai de wereld overnemen?

Bij deze opstelling krijg je vragen op het scherm te zien. Deze opstelling maakt geen geluid.



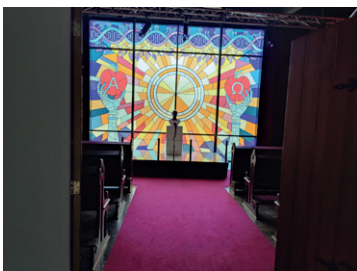
Beelden / fotowanden

De fotowanden zijn prikkelrijk. Hier zijn diverse beelden. Deze opstelling maakt geen geluid.



Robot Ami

Via een gang kan je naar de ruimte waar robot Ami staat. Robot Ami vertelt een verhaal en je kan met haar een gesprek voeren. Ami staat voor een wand van glas-in-lood. Dit is visueel prikkelrijk. Ami maakt geluid. Je kan er voor kiezen of je Ami bezoekt. Je kan er ook voor kiezen om dat niet te doen.



Uitchecken Ai assistent

Bij de schermen kan je uitchecken bij de Ai assistent. Je kan er ook voor kiezen om dat niet te doen. De schermen maken geluid.



De grote Ai dilemmashow

Deze opstelling maakt gebruik van silent disco hoofdtelefoons. Als je de hoofdtelefoon niet opzet, hoor je zachte geluiden. Je kan het geluid van de hoofdtelefoon zelf aanpassen. De beelden bij de Ai dilemmashow zijn visueel prikkelrijk.



Wat kan ik later met Ai?

De schermen maken veel geluid en zijn erg prikkelrijk en worden daarom uitgeschakeld.

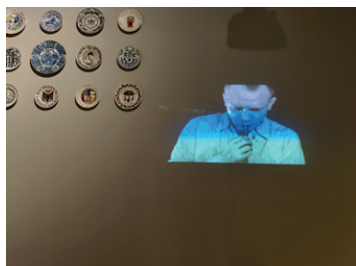


► Schatkamer

Vanaf het centrale plein kan je rechtdoor naar de Schatkamer. In de Schatkamer ontdek je de collectie van Discovery Museum. In de Schatkamer staan heel veel objecten en er is veel kleur en licht. In de Schatkamer is het koeler dan in de rest van het museum.

De machines in de Schatkamer worden uitgeschakeld omdat deze veel geluid maken.

In de Schatkamer zijn er enkele filmvoorstellingen die geluid maken.





Standbeeld

Het standbeeld van Regout vertelt een verhaal als je op de knop drukt.



► **Expeditie**

De Expeditie is een heel kleurrijk deel van het museum. Er zijn meerdere gebieden waarbij elk gebied een eigen kleur heeft.

Rode zone

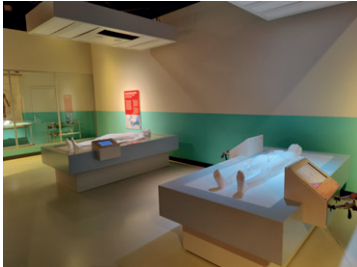
Hart pompen

Het eerste object dat je ziet is het hart. Het hart is rood, maar maakt geen geluid.



Operatietafel

Bij de operatietafel liggen twee poppen op een bed. Hier zie je beelden en hoor je geluid.



Onderhuidse stelsels

Bij deze opstelling zie je je eigen bewegingen terug op het scherm als skelet. Deze opstelling maakt geen geluid maar hier zijn wel visuele prikkels.



Alles onder controle

Deze opstelling maakt geluid als je deze bedient.



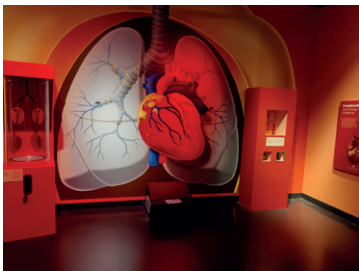
Infozuil

In de Expeditie staan verschillende infozuilen. Deze maken geen geluid.



Longen uit je lijf

Deze opstelling maakt geen geluid



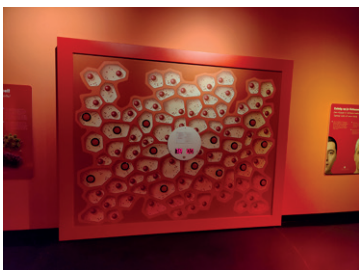
Pompkracht

Door zelf te pompen maakt de opstelling een zacht en tikkend geluid.



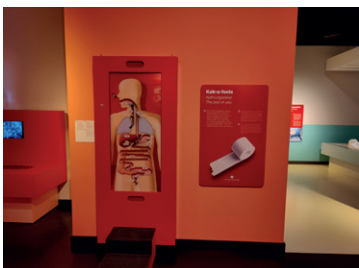
Zoek de zieke cel

In deze opstelling gaan lichtjes aan waar je op kan drukken. Je hoort het als je op de knoppen drukt.



Kak-a-fonie

Deze opstelling maakt allerlei geluiden als je ermee werkt: een blazend geluid, een knikker die rolt en scheidgeluiden.



DNA (Draaiërig DNA / Op wie lijk jij? / Ben je uniek?)

Bij deze opstelling zijn er allerlei lichtjes en knopjes. Deze opstelling maakt geen geluid.



Zuinig op je lichaam - Waarzegster

De waarzegster is een filmpje met geluid.



Groene zone

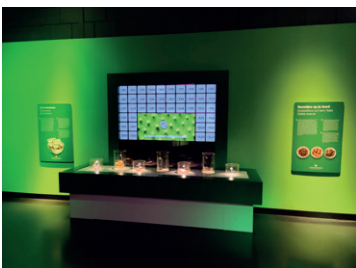
Fjoetjermarkt

De supermarkt Fjoetermarkt is uitgeschakeld omdat deze te prikkelrijk is.



Eet-nummers

E-nummers is lichtgevend en het licht beweegt. Het geluid is uitgeschakeld.



Hapman

Hap-man is een computerspel. Het computerspel maakt piepende geluidjes.



Planet Burger

Planet Burger is een interactief spel. Dit spel maakt geluid.



Mag het een klontje minder zijn?

Dit is een spel waar je per product kan raden hoeveel suiker erin zit. Deze opstelling maakt geen geluid.



Kilometervreters

Kilometervreters is een spel waarbij je kan zoeken waar allerlei producten vandaan komen. Dit spel maakt geluid als je op de knopjes drukt. Er worden ook filmpjes getoond met geluid.



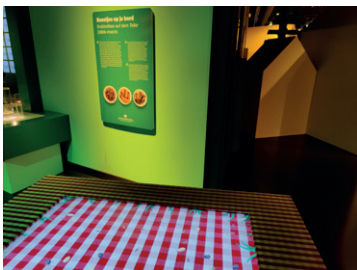
Hoofdgerecht

Hoofdgerecht is opstelling waar je een foto kan maken. Deze opstelling maakt geen geluid.



Beestjes op je bord

Bij deze opstelling zie je bewegende beelden. Deze opstelling maakt geen geluid.



Gele zone



Stevig bouwen

Bij deze opstelling kan je bouwen met blokjes. De plaat waarop je kan bouwen kan trillen en maakt daarbij een trillend geluid. Dan hoor je ook de vallende blokjes.



Ontwerp je wijk

Deze opstelling maakt geen geluid.



Wie woont waar?

Deze opstelling toont een knipperend licht.



Praten de apparaten

Deze opstelling is uitgeschakeld.



Sluit je aan?

Bij deze opstelling kan je zelf aansluitingen met buizen maken in de huizen.



Lekker warm

Deze opstelling heeft visuele prikkels.



Sterke vormen

Bij deze opstelling kan je zelf bouwen. Deze opstelling maakt geluid als iets valt en een rammelend geluid als je op het knopje drukt.



Vliegende pakketjes

Deze opstelling maakt geluid door de bewegende robotarmen.



Hoe reis je morgen?

Het filmpje bij de bus wordt uitgeschakeld.



Duurzaam onderweg

Duurzaam onderweg is een opstelling waarbij je lichten kan richten naar de opstelling.



Voel je nattigheid

Deze opstelling is uitgeschakeld.



Zuiver water

Bij deze opstelling zie je beelden. Deze opstelling maakt geen geluid.



Waterbedrijven

Deze opstelling maakt geluid door de draaibewegingen en het water.



Waterronde

Deze opstelling maakt veel geluid door de bewegingen van de pomp en het water dat loopt.



Elke druppel telt

Deze opstelling maakt geen geluid.



Blauwe zone

Robot



Robot vs Mens

Hier kan je op een schermje vragen beantwoorden. Het geluid is uitgeschakeld.



Versla de robot

Deze opstelling maakt geluid en er is veel beweging.



Filmwand

De filmwand wordt uitgeschakeld.



Wat doe jij met je tijd?



Ik wil Youtuber worden

Bij deze opstelling zie je een film met geluid.



Doe wat je leuk vindt

Bij deze opstelling zie je een film met geluid.



Wat doe je morgen?

Deze opstelling is uitgeschakeld.



Game je fit

Deze opstelling toont een visuele prikkel maar maakt geen geluid.



Paarse zone

In de paarse zone zie je verschillende opstellingen waar je activiteiten kan uitvoeren. Hier zijn visuele prikkels en sommige opstellingen maken geluid.





Witte zone
Bron van energie
Deze opstelling maakt verschillende geluiden.



We maken een kringetje
Bij deze opstelling zie je verschillende lichtjes.



Druppel je mee
Deze opstelling maakt geluid.



Moleculendans
Het trappen op de trappers maakt geluid en de moleculen maken een tornado-geluid.



Afval bestaat niet
Bij het gebruiken van deze opstelling hoor je muziekjes.



Robothespian
De Robothespian is uitgeschakeld.



Nullen en enen

Bij deze opstelling zie je lichtjes maar geen geluid.



Gekke bekken trekken

Deze opstelling toont een visuele prikkel.



Van analoog naar digitaal

Deze opstelling toont veel felle lichtjes.



Welke weg kies jij naar de toekomst?

Bij deze opstelling kan je je ponskaart inleveren. Deze opstelling maakt geen geluid.



► Science Show

De Science Show is een interactieve show met als thema Robot vs Mens. De show is relatief prikkelvriendelijk. Er zijn geen knallen of andere harde geluiden. Tijdens de show kan je actief deelnemen maar dat is niet nodig als je dit niet wilt. Tijdens de show mag je ook altijd de zaal verlaten. De Science Show wordt op vooraf bepaalde tijdstippen gegeven.



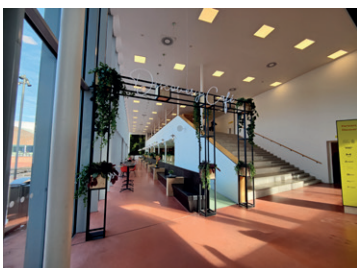
► Het binnenplein

Het binnenplein kan je bereiken via de deur tegenover de museumwinkel. Op het binnenplein staan enkele interactieve toestellen.



► Discovery Café

In het Discovery Café kan je eten en drinken kopen. Hier zijn zowel koude als warme gerechten verkrijgbaar.



► Contact

Heb je nog vragen over jouw (prikkelvriendelijke) bezoek aan Discovery Museum? Neem dan contact op met de afdeling Boekingen via 045 – 567 60 50 of boekingen@discoverymuseum.nl. We zijn bereikbaar van dinsdag t/m vrijdag tijdens kantooruren.